

# Landscape Urbanism

By Detlev

## Ipsen and Holger Weichler 1. Urbanism and Landscape

**Urbanism – Two Ways of Life** It is now almost 70 years since Luis Wirth published an article entitled “Urbanism as a Way of Life” (Wirth 1938). This article, which is famous and influential to this day, was an inquiry into the question of just how the metropolis that was emerging throughout the world in the 19th century would affect the lives of people. Is there such a thing as a “metropolitan” and if so, how does he differ from a villager or the small city dweller.

Wirth's Essay connects two traditions in European sociology in order to answer the question about urbanism as a way of life: The structural analysis of Emile Durkheim on the one side and the social-psychological analysis of Georg Simmel on the other side. He [Wirth] defines the metropolis not only by its sheer size but also by heterogeneity and density. At the level of the individual--the metropolitan--this leads to a differentiation of his roles and to something Simmel called *blasé*: An overload of stimulation which leads to the metropolitan distancing himself from his environment. One has to see this as a continuous learning process; however, the city dweller learns how to deal with increasingly complex situations and thus becomes psychologically more differentiated himself. The inhabitants of villages, small towns or solitary settlements lack this learning opportunity – that's why a small amount of complexity is already too much for them. Because the metropolitan is more differentiated he can operate in all kinds of social circles; he is a stranger amongst strangers himself, and thus learns not only to cope with difference but with the usefulness of it. He can piece together the different to get something new.

Urbanism as a way of life is related to the structural characteristics of urbanity (size, density, heterogeneity) and is, at the same time, connected to the continuous economic, cultural and social modernization of society. This thesis was tested and differentiated in numerous studies (Fischer 1972) and from the start it was part of a dualistic concept of space: On one side the metropolis, and on the other side rural areas. Although the suburb was the rural part of the city, it was closely connected to the city through the centrality of services and industries. This picture is rapidly dissolving.

In this paper we want to show how this urban model of urban space is changing, and formulate some hypotheses that might show how a new form of landscape urbanism could establish itself. We should emphasize at this point however that these elaborations are part of a research program and we are far from having firm conclusions.

**2. The Regional City and the Urban Landscape** In the last two decades numerous areas in Europe have developed in a way that one can read them as urban regions. While in the early stages one could characterize these developments as a form of suburbanization--that is, a dualistic pattern of central city and suburb--today we are dealing with a polycentric model in so far as different cores and nodes have developed in a network of land uses and functions. We refer to them as urban landscapes and emphasize the close relationship between forms of land use, life styles and cultural patterns on one side, and the dynamics of ecological systems on the other.

It is possible that within (and in conjunction with) these urban landscapes, a new pattern of the European City is developing in which the central city is only one of many elements. In relation to this area of inquiry we pose the questions: What potentials and problems are connected with this type of city? What lifestyles and what types of use are developing?; and how does this impact the sustainability of the urban landscape? Sustainability refers to a match between living environment, system and ecology that is expressed either in a substantive agreement of these factors, or in

## 1. Urbanism and Landscape Urbanism – two ways of life

Vor nicht ganz siebzig Jahren veröffentlichte Luis Wirth einen Artikel mit dem Titel *Urbanism as a way of life* (Wirth 1938). Dieser bis heute berühmte und einflussreiche Essay ging der Frage nach, wie sich die seit dem 19. Jahrhundert in vielen Teilen der Welt entwickelnde Großstadt auf die Lebensweise der Menschen auswirkt. Gibt es den Großstädter und wie unterscheidet er sich von dem Bewohner eines Dorfes oder dem Kleinstädter. Wirths Essay verbindet zwei Traditionen der europäischen Soziologie, um die Frage nach der Urbanität als Lebensweise zu beantworten: Zum einen die strukturelle Analyse von Emile Durkheim und zum zweiten die sozialpsychologische von Georg Simmel. Die Großstadt kennzeichnete er nicht nur durch ihre schlichte Größe (size), sondern durch ihre Heterogenität und Dichte. Auf der Ebene des individuellen Großstädters führt dies zu einer Differenzierung seiner Rollen und zu dem was Simmel die *Blasiertheit* nannte: Ein Übermaß an Reizen führt dazu, dass sich der Großstädter von seiner Umgebung distanzieren. Allerdings muss man sich dies als einen ständigen Lernprozess vorstellen: der Stadtbewohner lernt mit immer komplexeren Situationen umzugehen und wird so selber psychischer differenzierter, dem Bewohner von Kleinstädten, Dörfern und Einödhöfen fehlt diese Lerngelegenheit, deshalb ist schon eine geringe Komplexität für ihn ein „zuviel“. Weil der Großstädter differenzierter ist, kann er sich in verschiedenen sozialen Kreisen bewegen, ist selber dort fremd unter Fremden und lernt so nicht nur den Umgang mit dem Unterschied, sondern den Nutzen desselben: er kann das Unterschiedliche zu etwas Neuem zusammensetzen. Urbanismus als Lebensweise ist so zugleich ein ständiger Motor für Innovationen in den Bereichen von Kultur, Wirtschaft und Lebensweisen, die unter kapitalistischen Verhältnissen Basis der Wohlstandsentwicklung sind. Urbanismus als Lebensweise ist also auf der einen Seite auf strukturelle Eigenschaft der Urbanität bezogen (Größe, Dichte und Heterogenität), und zugleich mit der ständigen wirtschaftlichen, kulturellen und sozialen Modernisierung der Gesellschaft verbunden. In zahlreichen Untersuchungen wurde diese These überprüft und differenziert (Fischer 1972) und von Beginn an war sie zugleich Teil eines dualistischen Raumkonzeptes. Auf der einen Seite stand die Großstadt, auf der anderen das Land. Die Vorstadt war zwar das ländliche in der Stadt, aber durch die Zentralität der Dienstleistungen und Industrien eng an die Stadt gebunden. Dieses Bild befindet sich in einer rasanten Auflösung. In diesem Papier wollen wir zeigen, wie sich dieses Modell des städtischen verändert und einige Hypothesen formulieren, ob und wie sich eine neue Form eines landscape urbanism entwickeln könnte. Allerdings sei an dieser Stelle betont, dass es sich bei diesen Ausführungen eher um ein Forschungsprogramm handelt und wir von gesicherten Erkenntnissen noch weit entfernt sind.

## 2. Regionalstadt und urbane Landschaft

In den letzten zwei Jahrzehnten haben sich in ganz Europa zahlreiche Räume so entwickelt, dass man von urbanen Regionen sprechen kann. Während man am Anfang dieser Entwicklung mit Recht von Suburbanisierung sprechen konnte, sich also ein duales Muster von Stadt und Vorstadt entwickelt hat, haben wir es heute mit einem polyzentrischen Modell zu tun, in dem sich verschiedene Kerne und Knoten in einem Netz von Nutzungen und Funktionen herausgebildet haben. Wir bezeichnen dies als urbane Landschaften und betonen damit den engen Zusammenhang von Nutzungsformen, Lebensstilen und kulturellen Mustern auf der einen Seite und der Dynamik der Ökosysteme auf der anderen Seite. Es ist möglich, dass sich in und mit diesen urbanen Landschaften ein neues Muster der europäischen Stadt herausbildet, in dem die Kernstädte nur noch ein Element sind. In dem Projektverbund stellen wir die Frage, welche Potentiale und Probleme mit diesem Stadttypus verbunden sind, welche Lebensweisen und Nutzungsformen sich hier entwickeln und wie sich dies auf die Zukunftsfähigkeit der urbanen Landschaft auswirkt. In dem Begriff der Zukunftsfähigkeit verbinden sich im Sinne von Habermas Lebenswelt und System auf der

the fact that existing contradictions and conflicts can be worked out. The phenomenology of urban landscapes was the main topic of the German Pavilion at the 2004 Architecture Biennial in Venice (Ferguson 2004). This shows the timeliness of the topic. Scientifically the theme will be followed in projects that were started at the ETH Zurich by Peter Baccini and Franz Oswald. The concept of the network-city was applied in a study on the urbanization of the Swiss middle-lands and in the development of a design method (Baccini, Oswald 1998). The projects on the Zwischenstadt (in-between-city), funded by the Robert-Bosch Foundation, that look at the example of the Rhine-Main area are a German approach. Important intermediary results were published by Lars Bölling and Thomas Sieverts in the volume "Mitten am Rand" ("Centers on the Fringe," Bölling, Sieverts 2004). The project about the urbanization of the Po-plateau is the first work in scientific urban planning on the urban landscape between Torino and Venezia (Venturi 2003). Although we find urban landscapes across Europe, just one glance at aerial photographs reveals how different these landscapes are from country to country. You find metropolises and their peripheries (Paris, London, Hamburg, Barcelona), polycentric landscapes that contain several large cities like the Ruhr-area, the Rhine-Main area, the Po-plateau; and urban landscapes without metropolitan centers (Lake Constance). One of the first tasks will be to develop a well-founded typology of European urban landscapes in order to create a basis for study. And this suggests another aspect of the process, one being that respective research questions need to be considered and worked through comparatively. This is the only way to answer the questions of whether or not we are dealing with the emergence of a new type of the European City, what the potentials and problems of those urban landscapes might be, and how planning can react to the challenges ahead.

### 3. Urban Regions and Urban Landscapes – Empirical Trends

In the wake of industrialization and the alteration of the space-time-relation through the introduction of the railroad in the second half of the 19th century, the structure of the major cities in Europe changed. The circular concentric urban-structure as described by Thuenen changed in favor of a radial-concentric urban structure in that urban development happened along the corridors created by the track-system of the railroad. Since the beginning of the last century, planning and governance concepts were developed for fast growing industrial regions in order to react to these developments and to include the periphery of cities in urban development. Thus the idea of the urban region was born (e.g. creation of greater Berlin, Schumacher's Axis-concept for Hamburg). These concepts were also connected to the idea to break up the structure of the compact 'stone' city and interweave it with landscape. The emerging mass-motorization which started in the western democracies of Europe in the 50's, together with the CIAM guidelines for functionalistic urban design, brought about guiding concepts like the 'car friendly city' (Reichow) and the 'structured, thinned out city' which propagated the landscape-like city--the urban landscape. The early phases of suburbanization that became visible in the 50's and 60's in the periphery of cities was almost exclusively an expansion of residential areas. Cities remained the dominating industrial and tertiary centers. Residential suburbanization was to a large extent a way of avoiding the scarcity of housing in the cities in which the population was quickly rising. Due to the Fordist modernization policies that most western democracies subscribed to, the living styles in urban and rural areas increasingly equalized. The networking of infrastructure between cities and their periphery made possible a further expansion of urban areas. In addition to improved roads and a public transportation system, the periphery was also urbanized in 'invisible' ways, in the form of connection to centralized sewage systems; cable-TV and cooking gas became also common in the periphery.

Since the 1870's, population growth in many cities in Western Europe stagnated or became negative, while the larger metropolitan areas generally kept growing. In France and in many southern European cities this trend was delayed (Caruso 2001). Between the years 1970 and 2000, cities like Liverpool and Milan lost about a quarter of their inhabitants, Copenhagen a third (Balducci, 2003). A recent study on seven German

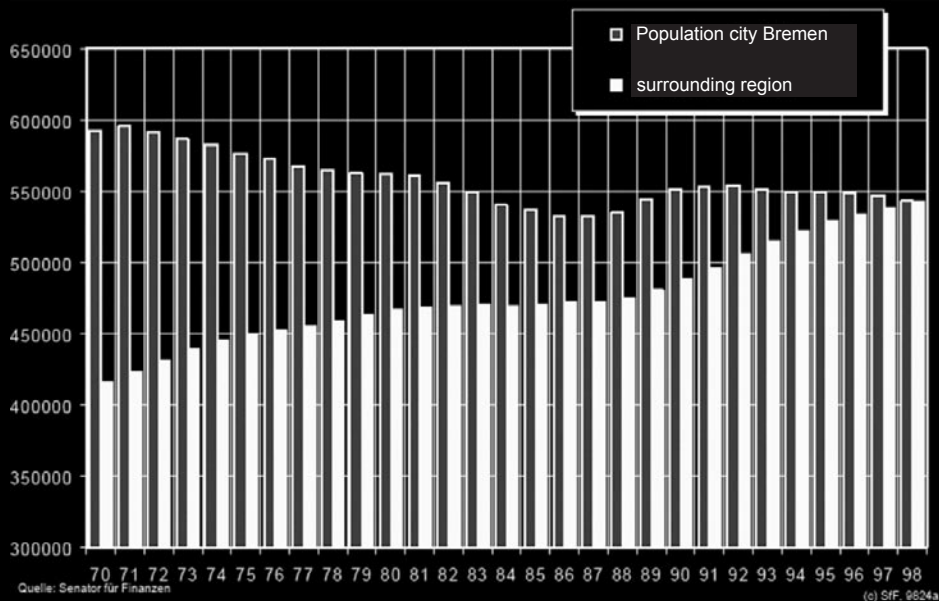
einen Seite mit den naturräumlichen Aspekten. Zukunftsfähigkeit bezeichnet die Stimmigkeit von Lebenswelt, System und Ökologie, die sich darin äußert, dass entweder eine Korrespondenz zu beobachten ist oder vorhandene Widersprüche und Konflikte bearbeitbar sind.

Die Phänomenologie der Stadtlandschaften war Thema des deutschen Pavillons auf der Architektur Biennale 2004 in Venedig (Ferguson 2004). Dies zeigt die Aktualität des Themas. Wissenschaftlich wird der Forschungsschwerpunkt Arbeiten fortsetzen, die an der ETH Zürich von Peter Baccini und Franz Oswald begonnen wurden. Mit dem Konzept der Netzstadt wurde die Urbanisierung des Schweizer Mittellandes untersucht und Ansätze einer Entwurfsmethode entwickelt (Baccini, Oswald 1998). Die von der Robert-Bosch-Stiftung geförderten Arbeiten zur Zwischenstadt am Beispiel des Rhein-Main Raumes bilden den zweiten diesmal in Deutschland erarbeiteten Ansatz. Wichtige Zwischenergebnisse wurden in dem von Lars Bölling und Thomas Sieverts herausgegebenen Band Mitten am Rand veröffentlicht (Bölling, Sieverts 2004). Mit der Arbeit von Marco Venturi über die Urbanisierung der Poebene findet sich zum ersten Mal eine planungswissenschaftliche Arbeit über die Stadtlandschaft zwischen Torino und Venezia (Venturi 2003).

Auch wenn wir in verschiedenen europäischen Ländern Stadtlandschaften finden, verweist schon der erste Blick auf die Luftbilder wie verschieden diese urbanen Landschaften sind. Man findet Metropolen und ihr Umland (Paris, London, Hamburg, Barcelona), polyzentrische Landschaften mit mehreren Großstädten wie das Ruhrgebiet, den Rhein-Main Raum, die Poebene und urbane Landschaften ohne großstädtische Zentren (Bodensee). Eine erste Aufgabe wird es sein, eine gut begründete Typologie europäischer Stadtlandschaften zu erarbeiten, um die Grundlage für vergleichende Studien zu erstellen. Damit ist schon ein weiterer Aspekt benannt: Die einzelnen Forschungsfragen müssen zumindest europäisch vergleichend bearbeitet werden. Nur so lässt sich die grundlegende Frage beantworten, ob es sich um die Entstehung eines neuen Typus der europäischen Stadt handelt, was die Potentiale und Probleme dieser urbanen Landschaften sind und wie die Planung darauf reagieren kann.

#### 3. Stadtregionen und Stadtlandschaften – empirische Tendenzen

Mit der zunehmenden Industrialisierung und des sich zunächst durch das Aufkommen der Eisenbahn rasch ändernden Raum-Zeit-Gefüges ab der zweiten Hälfte des 19. Jahrhunderts änderten sich auch die Strukturen der großen Städte in Europa. Das von Thünen beschriebene ringkonzentrische Stadtsystem veränderte sich zugunsten einer radialkonzentrischen Stadtstruktur, in der in zunehmendem Maße Siedlungstätigkeit entlang der durch die Schienenführung der Eisenbahnen vorgegebenen Achsen stattfand. Seit Anfang des letzten Jahrhunderts existierten für schnell wachsende Industriestädte planerische und verwaltungstechnische Konzepte, um auf diese Entwicklung zu reagieren und das Umland der Städte in die Stadtentwicklung einzubeziehen. Die Idee der Stadtregion wurde geboren (z.B. Schaffung von Groß-Berlin; Achsenkonzept Schumachers für Hamburg). Diese Konzepte waren auch früh mit der Leitidee verbunden, die Struktur der kompakten, „steineren“ Stadt aufzubrechen und sie mit der Landschaft zu verflechten. Die einsetzende Massenmotorisierung, die in den westlichen Demokratien Europas ab den 50er Jahren des letzten Jahrhunderts einsetzte, und die von der CIAM entwickelten Grundsätze eines funktionalen Städtebaus brachten Leitbilder wie die „autogerechte Stadt“ (Reichow) und die „gegliederte, aufgelockerte Stadt“ hervor, die eine „Verlandschaftung“ der Stadt, die „Stadtlandschaft“, propagierten. Die sich seit den 50er und 60er Jahren verstärkt abzeichnende Suburbanisierung im Umland der Städte bezog sich zunächst fast ausschließlich auf die Ausbreitung von Wohngebieten. Die Städte blieben die dominierenden industriellen und tertiären Zentren. Wohnsuburbanisierung war zu einem großen Teil ein Ausweichen vor dem Wohnraumangel in den Städten, deren Bevölkerung rasch anstieg. Aufgrund der in den westlichen Demokratien verfolgten fordistischen Modernisierungspolitik gliederten sich

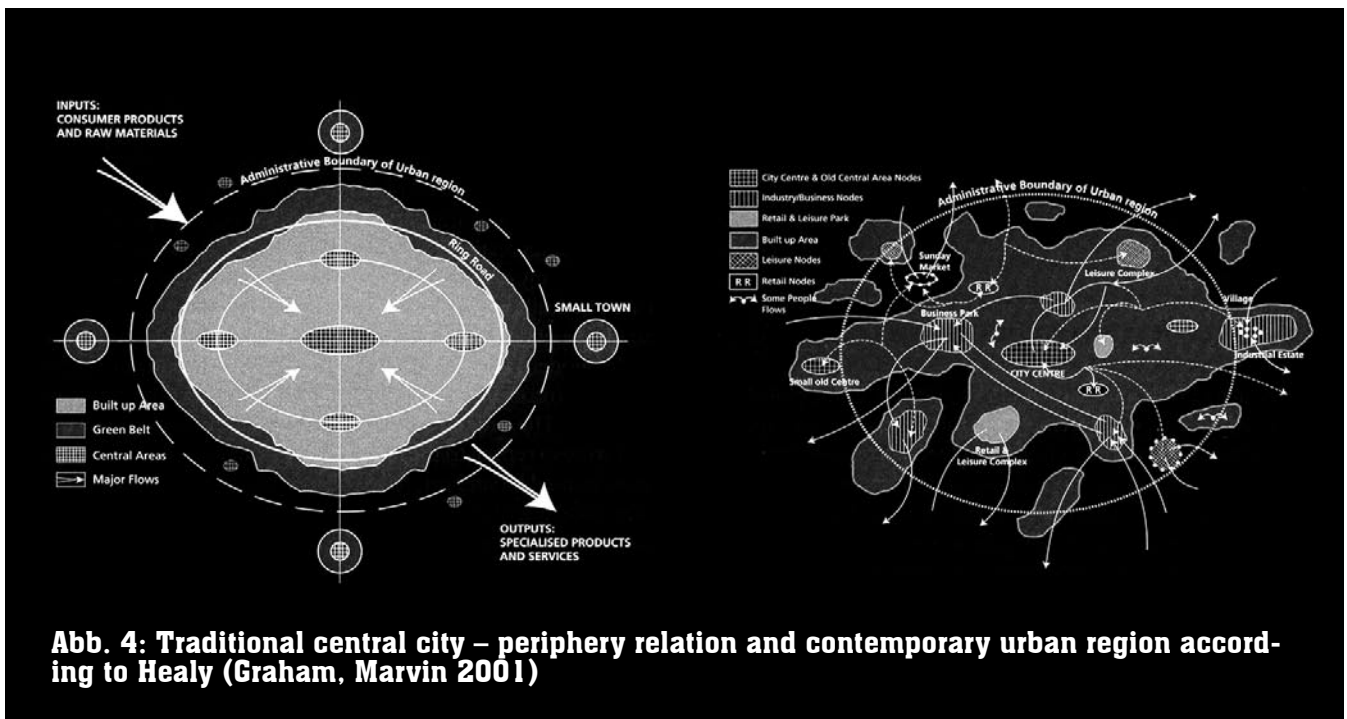


**Image: Population development of the city Bremen and its surrounding region (30 km radius) (Holzschneider, Mueller 1999)**

large cities (Hamburg, Bremen, Hanover, Frankfurt, Stuttgart, Nuremberg and Munich) shows that they had a net loss of about 9% of their inhabitants in favor of their periphery (Schoenert, 2001). The population development of the City of Bremen and its surrounding region shows this trend in an exemplary way.

In many urban regions today the surrounding area has a higher population than the central city. Aside from functioning as residential areas, in the last decades we could observe an increased suburbanization or new development of manufacturing and commerce in the peripheries of major cities. This development only became possible after the networking of infrastruc

die Lebensstile in der Stadt und auf dem Land zunehmend an. Infrastrukturelle Vernetzung der Städte mit dem Umland machten das weitere Ausbreiten des urbanen Raumes möglich. Neben verbesserten Straßen und einem zumindest an den Hauptachsen beschleunigten ÖPNV wurde das Umland auch in den „unsichtbaren Bereichen“ verstädert: Ein Anschluss an die zentrale Abwasserentsorgung, Kabel-TV und Stadtgas wurden auch im Umland der Kernstädte eher zur Regel als zur Ausnahme. Seit den 70er Jahren des letzten Jahrhunderts stagnierte das Bevölkerungswachstum in vielen Städten Westeuropas oder ging zurück, während die Agglomerationen der Städte i.d.R. weiter



**Abb. 4: Traditional central city – periphery relation and contemporary urban region according to Healy (Graham, Marvin 2001)**



tures, as Wentz has shown for the Rhine-Main area (Wentz 1994). Large differences in real-estate prices, lack of areas available for development in the central cities, and the competition between municipalities are the driving forces.

What is described in German as 'suburbanization' is referred to in French speaking countries less normatively as 'periurbanization'. In the UK, the term decentralization is common. (Caruso, 2001). Despite the use of varying terminologies, the same phenomenon can be observed, especially since the 80's, and this is that the monopoly of the central cities on central functions is weakening. Sophisticated goods, leisure facilities or workplaces are no longer predominantly concentrated in the central city but in the urban region. There is also a reduction of the formerly large difference in the workplace- and population density between the central city and the surrounding areas (Maeding 2004). One consequence is that the classical 'center-periphery' commuting pattern is displaced by more diverse networks – for example, tangential traffic patterns.

The preference of many citizens for housing that is close to nature-- mostly in less dense housing types-- enforces this trend. People are using functional urban spaces less in the central cities and more in urban regions. The urban region is the place for their shopping, their leisure, and is their labor market. "Thanks to the well developed traffic routes and the motorization of most households, a selective pattern developed in the use of space which one could also define as the 'regionalization of life': Living in nature, working either there or in the central city, leisure in the suburban space, but also in the metropolitan cultural centers. The spatial node for the organization of everyday life is no longer the central city, but the individual net of activities that is cast over the whole urban region or over larger areas (the example Autobahn or ICE [German high speed train] long distance commuters)." (Hesse, 2004). The Hanover-region is a case in point: while employment in Hanover declined about 0.7% between 1990 and 2000, it increased by about 6% in the surrounding areas – in some municipalities even by 86% (Region Hanover 2002).

The regionalization of cities obviously also has effects on land allocation. In the western part of Germany, for example, the surface used for residential areas and traffic has almost doubled since 1950, while population has only grown 30%. The disconnect between increase in resident-acreage and population growth is so far uninterrupted (Bundesamt fuer Bauwesen und Raumordnung 2002, S37). The guiding idea propagated since the 1970's and 1980's of the compact urban city as an answer to suburbanization, was incapable of stopping this trend, and is increasingly detached from the reality in the urban regions. Only since the latter half of the 1990's has there been a discussion about whether or not, and how the periphery of cities would be moldable (vgl. Sieverts 1997, Baccini/Oswald 1998), without disqualifying the so called 'in between city' (as is usually done in architecture and planning circles) as "Siedlungsbrei" (settlement pulp) or sprawl.

**4. Landscape as a Theoretical Concept** As a core concept for inquiry into these new urban spaces we propose the term 'urban landscape,' a term we do not understand as a metaphor, but rather as a theoretical construct that opens up an interdisciplinary path for the analysis and planning of urban regions.

Before one can attend to the question of which use of the term landscape opens up a rewarding approach to space and the perception of space, the scientific argumentations around the concept of landscape have to be at least clear in their outlines. Without recourse into the theory of landscape, our hypothesis could appear random.

If one consults an etymological dictionary it is revealed that the term 'land' has an old Germanic root with the meaning 'moor, steppe' or even 'clearing'. In the course of the middle ages the term was charged with political meaning. 'Land' now also includes the human, the social collective that is farming the land, and includes the name of governed zones. This meaning occurs in a series of terms and place-names. It is the 'Landmann' [land-worker] who works the steppe, the 'Landetal' refers to an area that still has to be cleared. In the 9th century 'Landscaf' refers to an area of authority and is congruent with the Latin regio or provincia (Mueller 1977).

wuchsen In Frankreich und in südeuropäischen Städten setzte diese Entwicklung zeitverzögert ein (Caruso 2001). Städte wie Liverpool und Milano verloren zwischen 1970 und 2000 ca. ein Viertel ihrer Einwohner, Kopenhagen ein Drittel (Balducci, 2003). Eine aktuelle Untersuchung von sieben deutschen Großstädten (Hamburg, Bremen, Hannover, Frankfurt, Stuttgart, Nürnberg und München) zeigt, dass diese im Saldo zwischen 1980 und 2000 etwa 9% ihrer Einwohner ans Umland verloren haben (Schönert, 2001) Am Beispiel der Einwohnerentwicklung der Stadt Bremen und ihrer Umlandregion lässt sich diese Entwicklung beispielhaft nachvollziehen.

In vielen Stadtregionen hat das unmittelbare Umland der Kernstädte heute eine höhere Einwohnerzahl als die Kernstadt. Neben der Wohnfunktion konnte in den letzten Jahrzehnten auch verstärkt die Suburbanisierung oder Neuansiedlung von Gewerbe und Handel in den Peripherien der großen Städte beobachtet werden, was erst durch die infrastrukturelle Vernetzung möglich wurde, wie Wentz für die Rhein-Main Region dargestellt hat (Wentz 1994). Ein starkes Bodenpreisgefälle, mangelnde Flächenverfügbarkeit in den Kernstädten und die Konkurrenz von Kommunen sind dabei die Triebkräfte.

Was im deutschsprachigen Raum i.d.R. mit Suburbanisierung bezeichnet wird, wird im französischsprachigen Raum weniger normativ mit Periurbanisierung bezeichnet. In Großbritannien ist oft von „decentralisation“ die Rede (Caruso, 2001). Trotz unterschiedlicher Bezeichnungen ist doch das gleiche Phänomen gemeint, dass insbesondere seit den 80er Jahren zu beobachten ist: Die „Monopolfunktion“ der Kernstädte als Zentren schwächt sich ab. Hochwertige Güter, Freizeiteinrichtungen oder auch Arbeitsstätten sind nicht mehr vorwiegend in der Kernstadt konzentriert, sondern in der Stadtregion. Es kommt zu einem Abbau des früheren starken Gefälles in der Beschäftigungs- und Bevölkerungsdichte zwischen Kernstadt- und Umland (Mäding, 2004). Ausdruck findet dies z.B. darin, dass die klassische Kernstadt-Umland-Pendlerbeziehung abgelöst wird durch vielfältige Verflechtungen, z.B. Tangentialverkehre. Die Präferenz vieler Bewohner der Stadtregion nach landschaftnahem Wohnen, oft in wenig verdichteten Wohnformen verstärkte den Trend. Der Aktionsraum der Bewohner der Stadtregion ist weniger die Kernstadt, sondern die Region. Sie ist Einkaufs-, Freizeit- und Arbeitsmarkt. „Dank gut ausgebauter Verkehrswege und der Motorisierung der meisten Haushalte entstand ein selektives Muster von Raumnutzung, das man auch als ‚Regionalisierung von Lebensweisen‘ betrachten kann: Wohnen im Grünen, Arbeiten entweder dort oder in der Kernstadt, Freizeit im suburbanen Raum, aber auch in den metropolitanen Kulturzentren. Räumlicher Fixpunkt der Alltagsorganisation ist nicht mehr die Kernstadt, sondern das individuelle Netz von Aktivitäten, das sich über die gesamte Stadtregion oder gar (s. das Beispiel der ICE- oder Autobahnfernpendler) größere Bezugsräume legt.“ (Hesse 2004). Am Beispiel der Region Hannover lässt sich dieser Trend für den Arbeitsmarkt nachvollziehen. Während die Beschäftigung in der Stadt Hannover zwischen 1990 und 2000 mit -0,7% leicht zurückging, stieg sie im Umland um knapp 6% an, in einigen Kommunen gar um bis zu 86%. (Region Hannover 2002). Die Regionalisierung der Städte hat natürlich Auswirkungen auf die Flächennutzung. Im Westteil der Bundesrepublik Deutschland haben sich z.B. die Flächen für Siedlungen und Verkehr seit 1950 nahezu verdoppelt, während die Einwohnerzahl nur um knapp 30% gewachsen ist. Der vom Bevölkerungswachstum abgekoppelte Trend zur Siedlungsflächenzunahme ist bisher ungebrochen. (Bundesamt für Bauwesen und Raumordnung 2000, S. 37). Das seit den 70er und 80er Jahren als Antwort auf die Suburbanisierung propagierte planerische Leitbild der kompakten, europäischen Stadt konnte diesen Trend nicht stoppen und entfernte sich zunehmend von der Realität in den Stadtregionen. Erst seit der zweiten Hälfte der 90er Jahre wird verstärkt diskutiert, ob und wie die Peripherie der Städte gestaltbar ist (vgl. Sieverts 1997, Baccini/Oswald 1998), ohne die so genannte Zwischenstadt wie in der Architektur und Planung bisher üblich, als „Siedlungsbrei“ oder „Zersiedelung“

In the second part of the word 'Landschaft', '-schaft' refers to the make up or the Gestalt – similar to the English word 'scape.' Just as the "Botschaft" (message) refers to the nature– the content of an information, the "Landschaft" refers to the Gestalt, the content, of a space. Of course "schaft" has a relation to "schaffen" (making) so that it seems to lean toward the characteristics of a man-made Landscape. The emphasis however is on Gestalt, so that the term "landscape-painter," which was first mentioned by Durer and later used as a subject-term by Goethe, is also referred to as 'Landschafter' (landscaper). Landschaft is also the image of a space. Landschaft is to be understood as the real constitution, the real nature of a space, as well as a pictorial symbol of this constitution.

To this day, both meanings of the term are preserved and have often led to confusion in the world of science. Geography, which has mainly dealt with the concept of landscape, simultaneously referred to different things, as Hard could show. The ecological system plays into the concept and so does the perception-dimension or the emphasis of the natural in contrast to human civilization (Hard 1970).

The few sociologists that are occupied with landscape emphasize from the beginning the social construction that is part of the concept landscape. Simmel compares the perception of a landscape to the creation of an artwork. Just as in the practice of the landscape painter, the gaze is let loose from the endless array of singularities and creates, by emphasizing some parts and passing over others, a new whole (Simmel 1983). The image of landscape is created in the cause of our cultural development, through poetry and painting and lower carriers of culture: covers of penny novels, cinema, TV and tourism advertising (Burckhardt, no year). And Burckhardt further continues: "We see now how the concept of Landscape is constructed, or what renders a given environment into a landscape. It requires on the one hand a certain agrarian tradition that puts its imprint on the area and, in addition, it requires a visualization of this character that is created by economic and natural conditions through literature and art. (Burckhardt, p.4).

Landscape thus constitutes a concept that describes a relation. The relation is between a human and an environment that is shaped by nature and labor. The relation of modern man to his thus-formed environment is directly tied into the complex of division of labor and alienation, by which modernity has developed in the last three centuries.

An essay by the philosopher Ritter is insightful and influential in that regard. It is the same society that brings man liberty by objectifying nature while at the same time alienating him from it: "While the divorcing of society and its "objectifying" nature from the surrounding nature is the condition of liberty, the aesthetic collection and envisioning of nature as landscape has the positive function--to uphold the connection between man and the nature surrounding him, and to give him voice and visibility..." (Ritter 1990, p.39). Landscape maintains an openness for experiences that, in the relation between the individual as a societal subject and the environment--in the objectification of the relationship to nature--have been lost. Landscape does not serve the reconstruction of a safe and sound world; it is neither escape nor compensation, but the counterpart of a liberty gained by objectification of nature.

What could be understood as untarnished freedom from the forces of nature in the 18th century (and Ritter is referring to Schiller here), has been taken for granted in parts, and in parts it is clear to us that this is an objectification of nature that threatens liberty. Landscape can, when it becomes part of the preferences of the individual and the political system, contribute to the development of sustainability in the objectified relation to the nature of modernity.

Something that has to be contemplated further at this point is deconstructing the concept that landscape exists apart from, or as a contrast to, the city. As long as landscape only happens in the countryside, the discourse around the causality of landscape and sustainability is stuck in a dualistic thinking pattern. On one hand, there is the city with its urbanized space, and the idea that resources are consumed and the self-cleaning forces of nature are exceeded in order to maintain the freedom of personal life; on the other, the landscape is 'out there' like a reserve that is supposed to compensate that damage psychologically and physically.

The field of tension that emerges between the material and the image – dimension of the concept of landscape, points to the fact that landscape

abzuqualifizieren.

**4. Landschaft als theoretisches Konzept**  
Als Kernkonzept für die Untersuchung dieser neuen städtischen Räume schlagen wir den Begriff der Urbanen Landschaft vor. Dabei wird der Begriff der Urbanen Landschaften nicht als Metapher begriffen, sondern als ein theoretisches Konstrukt, das einen interdisziplinären Ansatz zur Analyse und Planung von Stadtregionen eröffnet.

Bevor man sich der Frage widmen kann, welcher Begriff von Landschaft einen fruchtbaren Zugang zum Raum und zur Raumerfahrung eröffnet, müssen die wissenschaftlichen Auseinandersetzungen mit dem Landschaftsbegriff zumindest in Umrissen deutlich werden. Ohne einen derartigen Rückgriff auf die Theorie der Landschaft könnte unsere Hypothese zufällig und gegriffen erscheinen.

Konsultiert man ein etymologisches Wörterbuch, so zeigt sich, dass der Wortbestandteil "Land" einen altgermanischen Ursprung mit der Bedeutung "Heide", "Steppe" bis hin zur Rodung hat. Im Laufe des Mittelalters füllte sich der Begriff mit einer politischen Bedeutung. Land meint nunmehr auch die Menschen, den sozialen Verband, der das Land bewirtschaftet, bis hin zur Benennung eines Herrschaftsgebietes. In einer Reihe von Bezeichnungen oder Ortsnamen taucht diese Bedeutung auf. Der "Landmann" ist es, der die Steppe bearbeitet, das "Landetal" bezeichnet einen Ort in einem noch zu rodenden Raum. Im neunten Jahrhundert bezieht sich „Landschaft auf einen Herrschaftsbezirk und ist gleichbedeutend mit dem lateinischen regio oder provincia (Müller 1977).

Der zweite Teil des Wortes Landschaft „-schaft“ meint dagegen die Beschaffenheit, auch die Gestalt, wie das englische scape. So wie die Botschaft die Beschaffenheit einer Information meint, so ist bei Landschaft die Gestalt eines Raumes angesprochen. Freilich hat „-schaft“ einen Bezug zu schaffen, so dass es nahe liegt, die von Menschen gemachte Eigenschaft als Landschaft zu verstehen. Die Betonung liegt jedoch bei der Gestalt, so dass der bei Dürer erstmals erwähnte und von Goethe als Fachbegriff verwendete Begriff des Landschaftsmalers eben auch als Landschaftler bezeichnet wird. Landschaft ist also auch ein Bild des Raumes. Landschaft ist so real als die Beschaffenheit eines Raumes zu verstehen und als bildhaftes Symbol dieser Beschaffenheit.

Bis heute haben sich beide Begriffslinien gehalten und in der Wissenschaft nicht selten zu Konfusionen geführt. Die Geographie, die vornehmlich mit dem Landschaftsbegriff gearbeitet hat, meinte, wie Hard zeigen konnte, immer gleichzeitig Unterschiedliches. Das Ökosystem geht hier genauso ein wie die Wahrnehmungseinheit oder die Betonung des Natürlichen gegenüber der Zivilisation (Hard 1970). Die wenigen Soziologen, die sich mit Landschaft beschäftigten, betonten von Anfang an die soziale Konstruktion, die in die Vorstellung von Landschaft einfließt. Simmel vergleicht die Wahrnehmung einer Landschaft mit der Schaffung eines Kunstwerkes. Wie beim Landschaftsmaler löst sich der Blick von der unendlichen Reihung der Einzelheiten und schafft, indem das eine betont und das andere vernachlässigt wird, ein neues Ganzes (Simmel 1983). Das Landschaftsbild entsteht im Laufe unserer Kulturgeschichte, durch Dichtung und Malerei und abgesunkene Kulturträger, Umschlagbilder von Groschenromanen, Kino, Fernsehen und Tourismuswerbung (Burckhardt o.J.). Und weiter schreibt Burckhardt: "Wir sehen also nun, woraus sich der Landschaftsbegriff aufbaut, oder was eine gegebene Umwelt zur Landschaft macht. Es bedarf dazu einerseits einer bestimmten agrarischen Wirtschaftsweise, die einem Gebiet ihren Stempel aufprägt, und es bedarf überdies der Sichtbarmachung dieser aus Wirtschaft und Naturgegebenheiten entstandenen Eigenart durch Literatur und Kunst" (Burckhardt o.J., S. 4). Landschaft stellt sich so als ein Begriff dar, der eine Beziehung beschreibt. Die Beziehung konstituiert sich zwischen einem Menschen und einer durch Natur und Arbeit geformten Umwelt. Die Beziehung des modernen Menschen zu seiner so geformten Umwelt ist unmittelbar in den Komplex von Arbeitsteilung und Entfremdung eingebunden, durch den sich die Moderne in den letzten drei Jahrhunderten

can only be understood if different disciplines are put in relation to each other. First, the materiality of the landscape is related to its natural characteristics. Geological formations, geomorphology, water cycle, soil and

entfaltet hat. Einflussreich und klärend war und ist in diesem Zusammenhang ein Essay des Philosophen Ritter. Es sei die gleiche Gesellschaft, die dem Menschen in der Verdinglichung

<i>Natural System</i>	<i>Land-Use</i>	<i>Social System</i>
<b>A-biotic Resources</b> Geology Geomorphology Climate Water Soil	<b>Agrarian</b> Extensive Intensive  <b>Leisure</b> Intensive Mixed-use	<b>Systemic Regulation</b> Economy Political System  <b>Cultural Regulation</b> Values/Norms Meanings
<b>Biotic Resources</b> Plants Animals	<b>Residential/commercial</b> low-density high-density	<b>Social / everyday-life Regulation</b> life-styles social groups Intermediary organizations

**Table: Levels of interaction in a regional landscape.**

local climate, plants and animals have potential natural characteristics and interactions. De facto landscape can't be seen isolated from human influences – at least not in Europe. Next, the treatment of nature and its use influences the material exchanges and modifies the characteristics of places. For example the use of fertilizer changes the fertility of the soil; the density of settlements changes the local climate; and the canalization of rivers alters the water cycle. The treatment of landscape is not only a technological matter, but is subject to a number of societal regulations. This we call the social structuring of landscape. Property rights or limits in use by environmental protection laws are examples of this. All planning-related regulations are other important social structures of the landscape. In the middle we see the concept of culture. Culture is a system of interpretations and meanings: it contains codes that make it possible to comprehend a landscape and the evaluations that are connected with landscapes. The landscape-image is probably the most important part of the culture of landscape. So for both--the development of landscape and the image of the landscape--the conditions of use and the forms of use are important.

At the same time the development of landscape and the image of landscape influence each other. The image that emerged through the clearing and grazing of the Rhoen (a mountain-area in Germany), today is as guiding image of the biosphere reservation part of the landscape planning (the landscape of open views) and thus influences the future development of this landscape. In order to keep the plains open, the biosphere-reservation subsidizes the raising of sheep flocks and the grazing by cattle, which are especially attuned to the natural characteristics of the area. The interest driving this guiding principle is tourism which has developed in the Rhoen area.

Behind the form of treatment and use of nature are complex societal processes that one can divide up into several spheres of regulation. Also what we call nature and its uses are differentiated. Thus a scheme emerges that systematically names the components of the network of relations of landscape – one could also speak of a human-ecological landscape system.

With the aid of this table one can now formulate specific causal relations as questions or hypotheses. How, for example, does European agrarian policy (systemic political regulation) affect agrarian use of a landscape? Will intensity be increased, decreased or will areas be redistributed within a landscape? How does this affect the water cycle and what consequences does this have for the spreading of certain groups of plants? Or: How do changes in the value-system affect the development of life styles, and what consequence does this have for the urbanization of a landscape? In the previous paragraph it became clear that the social regulation of landscape refers to three interconnected but at the same time separate clusters of regulation. The first area we named in reference to Haber-

der Natur Freiheit bringe und ihn zugleich der Natur entfremde. "Wo die Entzweiung der Gesellschaft und ihrer "objektiven" Natur von der "umruhenden" Natur die Bedingung der Freiheit ist, da hat die ästhetische Einholung und Vergegenwärtigung der Natur als Landschaft die positive Funktion, den Zusammenhang des Menschen mit der umruhenden Natur offen zu halten und ihm Sprache und Sichtbarkeit zu verleihen..." (Ritter 1990, S.39). Landschaft hält die Beziehung zwischen dem Einzelnen als gesellschaftlichem Subjekt und der Umwelt offen für Erfahrungen, die in der verdinglichten Naturbeziehung verloren gingen. Landschaft dient nicht der Wiederherstellung einer heilen Welt, sie ist weder Flucht noch Kompensation, sondern Pendant der durch die Verdinglichung der Natur erlangten Freiheit.

Was im 18. Jahrhundert, Ritter bezieht sich auf Schiller, noch ungetrübt als Freiheit von den Mächten der Natur verstanden werden konnte, ist uns heute zum Teil selbstverständlich geworden, zum Teil ist uns deutlich, dass es eben auch die Verdinglichung der Natur ist, die die Freiheit gefährdet. Landschaft kann, wenn sie in die Handlungspräferenzen des Einzelnen und die des ökonomischen und politischen Systems Eingang findet, dazu beitragen, eine Nachhaltigkeit des verdinglichten Naturverhältnisses der Moderne zu entwickeln.

Eine der Voraussetzungen, die an dieser Stelle weiter zu denken ist, ist es, die Bindung des Landschaftsbegriffes an das Land im Gegensatz zur Stadt zu lösen. Solange Landschaft nur auf dem Lande stattfindet, verstrickt sich die Debatte um die Kausalität von Landschaft und Nachhaltigkeit in einem dualen Denkmuster. Auf der einen Seite ist die Stadt und der verstärkte Raum, in dem Ressourcen verbraucht und die Selbstreinigungskräfte der Natur überschritten werden, um die Freiheit des persönlichen Lebens zu erhalten. Auf der anderen Seite ist die Landschaft draußen, die als Reservat diesen Schaden psychisch und physisch kompensieren soll. Das Spannungsfeld des Landschaftsbegriffes, das sich zwischen Materialität und der Bildhaftigkeit aufbaut, verweist darauf, dass Landschaft nur begriffen werden kann, wenn verschiedene Disziplinen aufeinander bezogen werden. Die Materialität der Landschaft bezieht sich auf der einen Seite auf ihre natürlichen Eigenschaften. Geologische Formationen, Geomorphologie, Wasserhaushalt, Boden und lokales Klima, Pflanzen und Tiere haben potentiell natürliche Eigenschaften und Wechselwirkungen. De facto sind Landschaften zumindest in Europa nirgendwo von menschlichen Einflüssen isoliert zu sehen. Die Bearbeitung der Natur und ihre Nutzung beeinflussen die Stoffströme und modifizieren Standorteigenschaften. So verändert der Eintrag von Dünger die Bodenfruchtbarkeit, die Siedlungsdichte das lokale Klima, die Kanalisierung von Fließgewässern den Wasserhaushalt etc. Die Bearbeitung der Landschaft ist nicht nur technologisch gesteuert, sondern unterliegt



mas' "systemic regulation". This refers to the control of the economy and politics. In the area of economics, this means the contemporary logic of accumulation, the specific patterns of investments, the wage structure, the labor and marketing processes. The logic of accumulation in the 19th century was basically characterized by the fact that it tried to hold the costs for wages and raw materials as low as possible in order to make profits this way. The logic of accumulation in the 20th century was emphasizing mass-incomes and mass-consumption. Also governance changed its mode. The state now can extensively and deeply regulate society (for example though its elaborate social-welfare state) or it can retreat to core functions. The cultural regulation refers to the specific lifestyles that emerge and are influential in a certain period; consumption practices and social groups, from household forms to friendship circles, clubs, communities of interest and political groups insofar they are not completely part of the political system. If these levels of regulation are coordinated and have a high level of coherence one can speak of a 'regulation regime'. This does not exclude the possibility that there are breaks in the chronology - that older and seeds of newer forms of regulation coexist. Coherence thus means a relative, fluent state which is characterized by tensions, contradictions and conflicts. One of these regulation regimes is called Fordism. As mentioned earlier this form of regulation shaped the economic and social conditions of the second half of the 20th century. A central principle of spatial organization was zoning. City and rural areas should be clearly differentiated. Within the city, clearly defined functional areas dominated - areas exclusively for housing, shopping and service centers, and commercial areas. Since the end of the 1970s it has become increasingly clear that this phase of modernity is no longer prevalent. In regulation theory this phase is called flexible regulation. The urban landscapes that are in the center of our research program are the result of this flexible regulation. Instead of clear zones you find a number of different functional modules - modulated landscapes.

In his essay "Total Landscape" the historian Siefert describes a steady process of dissolving of local forms and structure of the landscape. The cheapening and acceleration of transporting materials, energy and ideas has made it possible, for almost a century now, to build anything anywhere. The old is torn down, emptied and filled with the new. Forms from all over the world can be combined. A good example is the thermal bath in Kassel. Here you find elements of Japanese philosophy and style next to imitations of tropical forests, images of the Finnish tundra and hay-carts of the old-European farm tradition. This mix has been rated successful by a Japanese group of investors and consequently in Japan you have a copy of the Kassel thermal bath. These are the processes Siefert describes as the liquefying of form and material, image and reality. With his term "Zwischenstadt" (in between city), Thomas Sievert has started a lively debate about liquefied landscapes. In the project "Centers in the Middle," planners and social scientists are working on concepts that could make the liquid urban landscape graspable in images. At the ETH Zurich, Peter Bacchini, who is a professor for Material Systems, and Fritz Oswald, a professor of Urban Design got together in order to try to understand urban landscapes by applying the concept of the network city and, if they succeeded at this venture, to design them as planners. But what is the problem of these landscapes that is being addressed here?

The problem can be easily framed within the theory of the transitory landscape: You lose the concept of landscape, the image of landscape. Behind this is a theoretical as well as a practical problem. Theoretically the modern image of the landscape is closely connected to the acceleration of mobility. Together with railroad travel a new image emerges that does not concentrate on details any longer but rather captures the larger whole as a panorama. Landscape consists of a view into the distance in order to construct images in fast travel. However this cannot be done randomly, but only if large-scale accentuations of the spatial environment--the landscape--are plausible. Urban landscapes though, especially consist of a multitude of heterogeneous elements that coexist without intrinsic connections. A last piece of farmland; sprawling houses; manufacturing halls and furniture outlets; traffic routes and high voltage lines; derelict lands and secondary wildernesses; tennis courts and sewage plants--all are the elements of this sprawl-landscape. They overlay and adjoin each other but are neither functionally nor aesthetically connected. I call this land

einer Vielzahl von gesellschaftlichen Regeln. Dies nennen wir die soziale Strukturierung von Landschaft. Eigentumsrechte oder Nutzungseinschränkungen durch Gesetze zum Naturschutz sind ein Beispiel dafür. Alle planungsrechtlichen Regelungen sind weitere wichtige soziale Strukturierungen der Landschaft. In der Mitte sehen wir den Kulturbegriff. Kultur ist ein System von Deutungen und Bedeutungen, sie enthält die Codes die es ermöglichen, eine Landschaft zu begreifen und die Bewertungen, die mit Landschaften verbunden sind. Das Landschaftsbild ist der wohl wichtigste Bestandteil der Landschaftskultur. Wenn man also das Verhältnis von Landschaftsentwicklung und Landschaftsbild betrachtet, so spielen für beide gleichermaßen die natürlichen Bedingungen und die Nutzungsformen eine Rolle.

Zugleich beeinflussen sich die Landschaftsentwicklung und das Landschaftsbild gegenseitig. Das Bild, das sich durch Rodung und Beweidung von der Rhön entwickelt hat, geht heute als Leitbild des Biosphärenreservates in die Landschaftsplanungen ein - die Landschaft der offenen Blicke - und beeinflusst so die zukünftige Entwicklung dieser Landschaft. Um die Flächen offen zu halten, fördert das Biosphärenreservat den Aufbau von Schafherden und die Beweidung durch Rinder, die den natürlichen Gegebenheiten besonders angepasst sind. Interessenshintergrund für dieses Leitbild ist der Tourismus, der sich gerade deshalb in der Rhön entwickelt hat.

Hinter der Form der Bearbeitung und Nutzung der Natur stehen komplexe gesellschaftliche Prozesse, die man in einzelne Regulationssphären gegliedert sehen kann. Auch das, was wir Natur nennen und die Nutzungen differenzieren sich auf. So ergibt sich ein Schema, das die Komponenten des Beziehungsgefüges einer Landschaft, man könnte auch von einem humanökologischen Landschaftssystem sprechen, systematisch benennt.

Mit Hilfe dieser Tabelle lassen sich nun einzelne Wirkungen und Wechselwirkungen als Frage oder Hypothese formulieren: Wie etwa wirkt die Europäische Agrarpolitik (Systemisch politische Regulation) auf die agrarische Nutzung einer Landschaft, wird die Intensivierung erhöht, verringert oder werden die Flächen in einer Landschaft anders verteilt? Wie wirkt sich dies auf den Wasserhaushalt aus und welche Konsequenzen hat dies für die Ausbreitung einzelner Pflanzengesellschaften? Oder: Wie wirken Änderungen im Wertesystem auf die Entwicklung von Lebensstilen und welche Folge hat dies für die Urbanisierung einer Landschaft? Im vorhergehenden Abschnitt ist deutlich geworden, dass sich die gesellschaftliche Regulierung der Landschaft auf drei miteinander verbundene, aber gleichwohl selbständig wirkende Regulierungscluster bezieht. Den ersten Bereich haben wir in Anlehnung an Habermas „Systemische Regulierung“ genannt. Dabei handelt es sich um die Steuerung der Wirtschaft und der Politik. Im wirtschaftlichen Bereich geht es um die für eine bestimmte Zeit typische Akkumulationslogik, also das spezifische Muster von Investitionen, der Lohnstruktur, der Arbeits- und Vermarktungsprozesse. So war die Akkumulationslogik des 19. Jahrhunderts im Wesentlichen dadurch gekennzeichnet, die Kosten für Löhne und Rohstoffe so gering wie möglich zu halten, um auf diesem Weg Gewinne zu erzielen. Die Akkumulationslogik ab den 20er Jahren des 20. Jahrhunderts setzte weit stärker auf Masseneinkommen und Massenkonsum. Auch die politische Steuerung wechselt in ihrem Modus. So kann der Staat umfangreich und tiefgestaffelt das gesellschaftliche Leben regulieren (zum Beispiel in einem ausgebauten Sozialstaat) oder sich auf Kernaufgaben zurückziehen. Die kulturelle Regulation bezieht sich auf Werte und zeitspezifische Sichtweisen, also Begriffe, Bilder und Leitbilder. Die lebensweltliche Regulation meint die in einer bestimmten Periode entfalteten und wirksamen Lebensstile, Konsumpraktiken und sozialen Gruppierungen von Haushaltsformen über Freundesgruppen, Vereine, Interessenverbände und politischen Gruppierungen, wenn sie nicht ganz und gar Teile des politischen Systems sind. Sind diese Regulationsebenen aufeinander abgestimmt und haben einen hohen Grad von Kohärenz, so

scape "modular". One can take out a module and replace it with another one without destroying the whole – because there is no whole. It is exactly these characteristics that guarantee a high flexibility and thus keeps this landscape constantly accommodating new demands from its users. Concepts of landscapes and images of landscapes emerge through communication. Sieferle writes about the intensification of communication that needs time to stabilize a concept of landscape (Sieferle 2003). The individualized interest neither has the time, nor is it reliant on such an intensification of communication. In the functional patterns only specific modules have meaning. Theoretically this is therefore a problem of perception. With an old panoramic image of landscape, a modular landscape can hardly be comprehended. One can even say that there is no incentive for the user to see a section of space as a whole, to fit it with an image of space (see Ipsen 1997). Images of space however are necessary conditions for conceptual planning that wants to lay out a perspective. With the use of the interdisciplinary concept of landscape that we selected, it should be possible to read the modules as a system in order to understand causal relationships and identify distortions. In the long run, this might contribute to an understanding of the urban landscape as a spatial image that could have a real and ideological impact similar to the impact the image of the European city had until the end of the 19th century, and continues to have today in certain places.

**5. Urban Landscape and Landscape Urbanism** Although the relationship between urbanity (in Luis Wirth's sense) and urbanism as a way of life has been studied in many ways, it is only possible to formulate hypotheses about the relations between urban landscapes and the ways of life that have developed there. The equipment of urban landscapes with a multifaceted infrastructure for leisure activities--the horse riding compound, hobby-airports, tennis courts and golf courses, the athletic fields and bicycle routes--give rise to the assumption that the lifestyle of the resident population is characterized by a certain leisure-mentality. One does not sit in a café and read the latest newspaper but rather one meets in the club. It doesn't have to be that these clubs are socially homogeneous. This might be a new form of the heterogeneity that was typical for classical urbanism. At the same time the low density makes possible the development of socio-culturally homogeneous neighborhoods. In its totality however, a heterogeneous image, just like in high-density urban neighborhoods, can be found. The sectoral distribution of the economy gives cause to the assumption that in the higher density cores, especially if they are part of an urban landscape, you are more likely to find professional services and cultural production. In the low-density parts of the urban landscape, not only manufacturing firms but also research oriented firms settle. The attraction of the urban landscape as a whole could be grounded in the fact that overall it permits a higher diversity of lifestyles that the traditional European city. However, this also has to be reflected in the image of a space in order to be projectable to the outside. Not only regional-parks but also the creation of special places could be ways to increase the visibility of the urban landscape. The ecological cost of this development is far from clear. Furthermore, with the propaganda terms 'destructive sprawling' and 'surface consumption', the answer is by no means complete. Material cycles, energy consumption, the contamination of ground water, of soil and air – all these questions need to be thoroughly researched. The studies concerning the economic, social, cultural and ecological aspects of the development of urban landscapes are just beginning. In a couple of years we will know if a landscape urbanism has developed and if we are witness to a new urban revolution in the sense of Lefebvre.

*Professor Dr. Detlev Ipsen and Holger Weichler are teaching urban design theory at University of Kassel*

(The text is translated from German by Thomas Soehli)

#### Literature

Baccini, Peter, Oswald, Franz (1998): Netzstadt, Zürich  
 Balducci, Alessandro (2003): Policies, Plans and Projects. Governing the City-region of Milan, in: DISP 152, S. 59-70

kann man von einem Regulationsregime reden. Das schließt nicht aus, dass es Ungleichzeitigkeiten gibt, - also ältere und Keimzellen neuer, zukünftig wirksamer Regulationsformen existieren. Kohärenz meint also einen relativen, fließenden Zustand, der in sich durch Spannungen, Widersprüche und Konflikte gekennzeichnet ist. Eines dieser Regulationsregime wird Fordismus genannt. Wie schon erwähnt, prägte diese Regulationsweise die wirtschaftlichen und gesellschaftlichen Verhältnisse in der zweiten Hälfte des 20. Jahrhunderts. Ein wesentliches Prinzip der räumlichen Organisation war die Zonierung. Stadt und Land sollten sich deutlich unterscheiden. Innerhalb der Stadt waren klar gegliederte Funktionsräume vorherrschend – reine Wohngebiete, Einkaufs- und Dienstleistungszentren, Gewerbegebiete. Seit Ende der 70er Jahre zeigt sich immer deutlicher, dass diese Phase der Moderne nicht mehr prägend ist. In der Regulationstheorie wird die neue Phase als flexible Regulation bezeichnet. Die Stadtländschaften, die im Mittelpunkt des Forschungsprogrammes stehen, sind Ergebnis dieser flexiblen Regulation. Statt relativ klarer Zonen findet man eine Vielzahl unterschiedlicher Nutzungsmodule: modularisierte Landschaften.

In seinem Aufsatz die „Totale Landschaft“ beschreibt der Historiker Sieferle einen stetig zunehmenden Prozess der Auflösung lokaler Formen und Strukturen der Landschaft. Die Verbilligung und Beschleunigung des Transportes von Materialien, Energie und Ideen macht es seit über einem Jahrhundert möglich, so gut wie alles überall zu bauen und anzubauen. Altes wird abgerissen oder entkernt und mit Neuem gefüllt. Formen aus allen Teilen der Welt sind kombinierbar. Ein gutes Beispiel dafür ist die Kurhessen-therme in Kassel. Hier findet man japanische Stil- und Philosophieelemente neben den Imitaten des Tropenwaldes, Bilder der finnischen Tundra und Heuwagen der alteuropäischen Bauernkultur. Dieser Mix wurde schon vor Jahren von einer japanischen Investorengruppe als attraktiv erkannt und so steht nun in Japan eine Kopie der Kasseler Therme. Diese Prozesse beschreibt Sieferle als Verflüssigung von Form und Material, von Bild und Realität. Mit seinem Begriff der Zwischenstadt hat Thomas Sievert eine lebhafteste Debatte über verflüssigte Landschaften aufgegriffen und angeregt. In dem Projekt „Mitten am Rand“ arbeiten PlanerInnen und Sozialwissenschaftler daran, wie sich die verflüssigte urbane Landschaft mit neuen Bildern begreifen lässt. An der ETH Zürich haben sich Peter Bacchini, der eine Professur für Stoffhaushalt inne hat und Franz Oswald als Professor für Städtebau zusammengefunden, um mit dem Konzept der Netzstadt die urbanen Landschaften zu verstehen und, wenn es denn gelingt, planend zu gestalten. Was ist das Problem an diesen Landschaften, das hier bearbeitet werden soll? Das Problem lässt sich mit der Theorie der Transitorischen Landschaft zumindest leicht benennen: Man hat den Begriff der Landschaft, das Bild der Landschaft verloren. Dahinter steckt ein theoretisches wie ein praktisches Problem. Theoretisch ist das moderne Bild der Landschaft eng mit der Beschleunigung der Mobilität verbunden. Mit der Eisenbahnreise entsteht ein Bild der Landschaft, das sich nicht mehr auf Einzelheiten konzentriert, sondern das Große Ganze als Panorama begreift. Landschaft entsteht aus dem Fernblick, um bei schneller Bewegung Bilder zu konstruieren. Dies kann man aber nicht beliebig tun, sondern nur dann, wenn großräumige Akzentuierungen der räumlichen Umwelt, also der Landschaft plausibel sind. Gerade die urbanen Landschaften bestehen aber aus einer Vielzahl heterogener Elemente, die unverbunden neben und übereinander existieren. Das Stück Restacker, gestreute Siedlungselemente, Fabrikhallen und Möbelhäuser, Verkehrswege und Stromleitungen, Brachen und sekundäre Wildnis, Tennisplätze und Kläranlagen sind Streuelemente dieser Landschaften. Sie überlagern sich oder stoßen aufeinander, sind aber weder funktional noch ästhetisch vernetzt. Ich nenne diese Landschaft modular. Man kann ein Modul herausnehmen und durch ein anderes ersetzen, ohne das Ganze zu stören, denn das Ganze gibt es nicht. Es ist gerade diese Eigenschaft, die eine hohe Flexibilität garantiert und damit diese Landschaft für stets neue Nutzungsanforderungen



- BBR - Bundesamt für Bauwesen und Raumordnung (Hg.) (2004): Die Städte Europas. Eine vergleichende Analyse. Forschungen Heft 115, Bonn
- Böhme, G.: Für eine Ökologische Naturästhetik, Frankfurt 1989
- Bölling, Lars; Sieverts, Thomas (Hg.) (2004): Mitten am Rand - Auf dem Weg über die Zwischenstadt zur regionalen Stadtlandschaft, Verlag Müller + Busmann
- Bölling, Lars; Sieverts, Thomas: Mitten am Rand, Wuppertal 2004
- Braun, A.: Wahrnehmung von Wald und Natur, Opladen 2000
- Bruns, D.; Ipsen, D.; Bohnet, I.: Landscape dynamics in Germany in: Landscape and Urban Planning 47 (2000) 143-158
- Bruns, Dietrich; Ipsen, Detlev; Bohnet, I.: Landscape Dynamics in Germany in Landscape and Urban Planning 47, 2000, 143 - 158
- Bundesamt für Bauwesen und Raumordnung (2000): Raumordnungsbericht 2000, Bonn
- Burckhardt, J.: Die Kultur der Renaissance in Italien, Herrsching, Stuttgart, 1981
- Burckhardt, L.: Design ist unsichtbar, Ostfildern 1995
- Burckhardt, Lucius: Ästhetik der Landschaft in Kos, Wolfgang: Die Eroberung der Landschaft, Wien 1992
- Burckhardt, Lucius: Die Kinder fressen ihre Revolution, Köln 1985
- Burckhardt, Lucius: Landschaftsentwicklung und Gesellschaftsstruktur in Achleitner, Friedrich, Vorname (Hrsg.): Die Ware Landschaft, Salzburg 1977
- Caruso, Geoffrey (2001): Peri-urbanisation - the situation in Europe. A bibliographical note and survey of studies in the Netherlands, Belgium, Great Britain, Germany, Italy and the Nordic countries, DATAR, Délégation à l'Aménagement du Territoire et à l'Action Régionale, Ministère de l'Aménagement du Territoire et de l'Environnement, France
- Corbin, A.: Meereslust. Das Abendland und die Entdeckung der Küste, Berlin 1990
- Dettmar, J., Ganser, K.: IndustrieNatur. Ökologie und Gartenkunst im Emscherpark, Stuttgart 1999
- Ferguson, Francesca (Hg.): Deutschland. Katalog Biennale Venice 2004
- Finke, Peter: Landschaftserfahrung und Landschaftserhaltung in Smuda, Manfred: Landschaft, Frankfurt, 1986
- Fischer Claude, S.: Urbanism as a way of life. A Review and an Agenda, Institute of Urban and Regional Development, Berkley, reprint 83, Sociological Methods and Research, Vol.1, number 2, 1972, p. 187-242
- Gamper, Ch.; Lisak, G.; Strohmeier, G.: Projektbereich Raumbilder, Forschungsbericht des iff, Wien 1997
- Genske, Dieter D.; Hauser, Susanne (Hrsg.): Die Brache als Chance, Berlin, Heidelberg 2003
- Graham, Stephen; Marvin, Simon (2001): Splintering Urbanism. Networked infrastructures, technological mobilities and the urban condition, Routledge, London/New York
- Grönlund, Gert; Herlyn, Ulfert: Landschaftswahrnehmung und Landschaftserfahrung, München 1990
- Haus der Architektur Graz (Hg.) (2003): 100% Stadt. Der Abschied vom Nicht-Städtischen, Konzeption und Redaktion: Ernst Hubeli, Harald Saiko, Kai Vöckler, Verlag HdA, Graz
- Hesse, Markus (2004): Mitten am Rand - Vorstadt, Suburbia, Zwischenstadt, in Kommune, Heft 5/2004, S. 70-74
- Holzschneider, Marko; Müller, Marion (1999): Stadtregion Bremen - Die Stadt Bremen und ihr Umland, Bremer Senator für Finanzen 4/99
- Hoskins, W.G.: The Making of the English Landscape, London 1955
- Hubeli, Ernst u.a. (Hg.) 100% Stadt. Der Abschied vom Nicht - Städtischen, Graz 2003
- Ipsen, D.: Landschaftsbewusstsein in der Niederlausitz, Forschungsbericht, Kassel 2002 (<http://www.uni-kassel.de/fb13/AEP>, Stand: 17.12.2002)
- Ipsen, D.: Raumbilder. Kultur und Ökonomie räumlicher Entwicklung, Pfaffenweiler 1997
- Ipsen, Detlev (Hg.) (1995): Stadt und Region - StadtRegion, Dokumentation einer Tagung am 3. und 4. November 1994 in Kassel, Hessische Gesellschaft für Demokratie und Ökologie, Frankfurt/Main
- Ipsen, Detlev: Ecology as Urban Culture in: Klijn, Jan, Vos, Willem (Eds): From Landscape Ecology to Landscape Science, aDordrecht, Boston, London 2000, 73-80
- Ipsen, Detlev: Raum als Landschaft in Kaufmann, Stefan (Hrsg.): Ordnungen der Landschaft. Natur und Raum technisch und symbolisch entwerfen, Würzburg 2002 ...
- Ipsen, Detlev; Reichhardt, Uli; Schuster, Steffi; Wehrle, Astrid; Weichler, Holger: Zukunft Landschaft. Bürgerszenarien zur Landschaftsentwicklung, Kassel 2003
- Kaplan, S.: Aesthetics, Affect, and cognition. Environmental Preferences form an Evolutionary Perspective in: Environment and Behavior 19, 1987, S.3-32
- Kornhardt D. u.a. (Hrsg.): Stadt schafft mögliche Räume, Hamburg 2002
- Kos, W. (Hg.): Die Eroberung der Landschaft, Wien 1992
- Koschokre, A.: Die Geschichte des Horizonts. Grenze und Grenzüberschreitung in literarischen Landschaftsbildern, Frankfurt 1990
- Kühn, Manfred (2000): Vom Ring zum Netz? Siedlungsstrukturelle Modelle zum Verhältnis von Großstadt und Landschaft in der Stadtregion, in: DISP 143, Zürich, S. 18-25
- Mädling, Heinrich (2004): Raus aus der Stadt? Zur Erklärung und Beurteilung der Suburbanisierung, in: DIFU - Aktuelle Information, Januar 2004
- Müller, G. Zur Geschichte des Wortes Landschaft in: Hartlieb v. Walthor, A.; Qurin, H.: „Landschaft“ als interdisziplinäres Forschungsproblem, Münster 1977, S. 4-12
- Oswald, Franz; Baccini, Peter (2003): Netzstadt - Einführung in das Stadtentwerfen, Birkhäuser Verlag für Architektur, Basel/Boston/Berlin
- Oswald, Franz; Schüller, Nicola (Hg.) (2003): Neue Urbanität - das Verschmelzen von Stadt und Landschaft, gta Verlag, Zürich
- Region Hannover (Hg.) (2002) - Offen für Trends und Fakten, Hannover
- Reichardt, U.: Landschaftsbewusstsein in Berlin-Spandau, Forschungsbericht, Kassel 2003
- Ritter, J., Landschaft. Zur Funktion des Ästhetischen in der modernen Gesellschaft, in: Schriften zur Förderung der Westfälischen Wilhelms-Universität, Heft 54, Münster 1978
- Schievelbusch, W.: Die Geschichte der Eisenbahnreise, Frankfurt/Main 1989
- Schönert, Matthias (2001): Stadt-Umland-Wanderung der Bevölkerung. Langfristige Suburbanisierungstendenzen deutscher Großstädte im Benchmarking, BAW Institut für Wirtschaftsforschung GmbH, Heft 12, Dez 2001, Bremen
- Seel, M.: Eine Ästhetik der Natur, Frankfurt 1996
- Sieferle, Peter: Die Totale Landschaft in Oswald, Franz, Schüller, Nicola (Hrsg.): neue urbanität - das verschmelzen von stadt und landschaft, Zürich 2003
- Sieferle, R.P.: Rückblick auf die Natur, München 1997
- Sieverts, Th.: Zwischenstadt, Braunschweig 1997
- Sonnabend, H. (Hg): Mensch und Landschaft in der Antike, Stuttgart 1999
- Strohmeier, G.: Kulturlandschaft im Kopf, in: Grossmann, Ralph: Wie wird Wissen wirksam, iff-Texte, Wien 1997
- Venturi, Marco: Die gewendete Stadt, Delmenhorst 2003
- Welsch, W.: Ästhetisches Denken, Stuttgart 1995
- Wentz, Martin (Hg.) (1994): Region, Campus Verlag, Frankfurt/New York
- Wirth, L.: Urbanism as a way of life. Americ. J. of Sociology 44, p.3.-44, 1938
- gen offen hält. Landschaftsbegriffe und Landschaftsbilder entstehen durch Kommunikation. Sieferle schreibt von der kommunikativen Verdichtung, die Zeit braucht, um einen Begriff der Landschaft zu stabilisieren. (Sieferle 2003) Das individualisierte Interesse hat weder die Zeit für eine derartige Verdichtung der Kommunikation noch wäre es darauf angewiesen. In dem Nutzungsmuster haben jeweils nur einzelne Module eine Bedeutung. Theoretisch handelt es sich demnach um ein Problem der Landschaftswahrnehmung. Mit einem alten panoramatischen Bild von Landschaft lässt sich eine modulare Landschaft nur schwer begreifen. Ja man kann sagen, es besteht aus der Sicht der Nutzer auch keine Veranlassung, diesen Raumausschnitt als Ganzes mit einem Bild, im Sinne eines Raumbildes (vgl. Ipsen 1997), zu versehen. Raumbilder sind jedoch notwendige Voraussetzungen für jede konzeptuelle und perspektivische Planung. Mit dem gewählten interdisziplinären Landschaftsbegriff sollte es möglich sein, die Module als ein System begreifen, um so Zusammenhänge zu erkennen und Störungen zu identifizieren. Auf längere Sicht kann man so dazu beitragen, die urbane Landschaft als ein Raumbild zu begreifen, das ähnliche Wirksamkeit entfalten kann, wie dies das Bild der europäischen Stadt bis Ende des 19. Jahrhunderts und zu Teilen bis heute faktisch und ideologisch vermochte.
- 5. Urban landscape and landscape urbanism**  
Während der Zusammenhang von Urbanität im Sinne von Luis Wirth und Urbanismus als Lebensform in vielfältiger Weise untersucht worden ist, lassen sich im Moment über die Beziehung zwischen urbanen Landschaften und den Lebensformen, die sich dort entwickelt haben, nur Hypothesen formulieren. Die Ausstattung urbaner Landschaften mit einer vielseitigen Infrastruktur für Freizeitaktivitäten, die Reitstelle, Sportflughäfen, Tennisplätze und Golfanlagen, die Sporthallen und Radwege lassen vermuten, dass der Lebensstil der hier wohnenden Bevölkerung durch eine spezifische Freizeitmentalität gekennzeichnet ist. Man sitzt nicht im Cafe und liest die neuesten Zeitungen, sondern man trifft sich im Club. Es muss keineswegs so sein, dass diese Clubs sozial homogen sind. Hier könnte sich wenn auch in anderer Form die Heterogenität des klassischen Urbanismus wiederfinden. Zugleich ermöglicht die geringere Dichte der Besiedlung die Herausbildung soziokulturell homogener Nachbarschaften. In ihrer Gesamtheit kann sich dann allerdings ein heterogenes Bild ergeben ähnlich wie wir es auch bei den verdichteten städtischen Quartieren finden. Die sektorale Verteilung der Ökonomie lässt vermuten, dass sich in den Verdichtungskernen, wenn sie denn Teil einer urbanen Landschaft sind, eher professionelle Dienstleistungen und die Kulturproduzenten finden. In den weniger dichten Teile der urbanen Landschaft siedeln nicht nur produzierende Unternehmen, sondern auch solche, die sich technischen Entwicklungen widmen. Die Attraktivität des gesamten Raumes der urbanen Landschaft könnte gerade darin bestehen, dass er insgesamt eine höhere Diversität der Lebensstile zulässt als dies in der klassischen europäischen Stadt der Fall ist. Allerdings muss sich dies auch als Bild eines Raumes widerspiegeln, um nach innen und nach außen kommunizierbar zu sein. Regionalparke, aber auch die Schaffung besonderer Orte können ein Weg sein, die Sichtbarkeit der urbanen Landschaft zu erhöhen. Keineswegs klar ist die ökologische Bilanz dieser Entwicklung. Mit dem Kampfbegriff der Zersiedlung und des Flächenverbrauchs ist die Antwort noch keineswegs gefunden. Stoffströme, Energieverbrauch, die Belastung des Grundwassers, der Böden und der Luft - zu all diesen Fragen benötigen wir noch zahlreiche Untersuchungen. Die Untersuchungen zu den wirtschaftlichen, sozialen, kulturellen und ökologischen Aspekten der Entwicklung urbaner Landschaften laufen gerade erst an. In einigen Jahren werden wir dann wissen, ob sich ein landscape urbanism entwickelt hat und wir damit Zeuge einer neuerlichen urbanen Revolution im Sinne von Lefebvre sind.